

KIKÖTŐ A LIGET PARTJÁN

„Malagába visszajöttünk angol hajón. Buda elsüllyedt és vele hitellel és passzus. Rögtön utalványoztass kétezzer frankot. Madrid–Párison át utazunk szárazföldön. Semmi bajunk, vígan vagyunk. Csókol Leontin.”

Az idézett táviratot 1902. április 23-án a sajtó is kézhez vette, nem csak Róheim Samu. A házaspár akkor vadonatúj villája most végre teljes rekonstrukció előtt áll, terve sok-sok év nyomorúság után elkészült a Mányi Studióban. A hatóság kiadta az engedélyt, a kivitelezés hamarosan megkezdődik. Kérdés persze, hogy tudják-e tartani (főleg a pandémia okozta csúszás okán) az eredetileg elképzelt átadási határidőt, 2021 végét. De a megrendelő, a Magyar Corvin-lánc Testület – a BUDAPEST 2020/2. számában publikáltam az előzményeket – bizonyonnyal mindent megtesz majd, hogy tető

alá hozza nagyvonalú elképzelését, s megnyithassa székházaként e pazar ligetparti villa kapuit és tereit. Nem csak saját testületi ülései, rendezvényei, de eseményeiknek itt helyszínt kereső és találó más intézmények, ha tetszik, az ország és a főváros előtt.

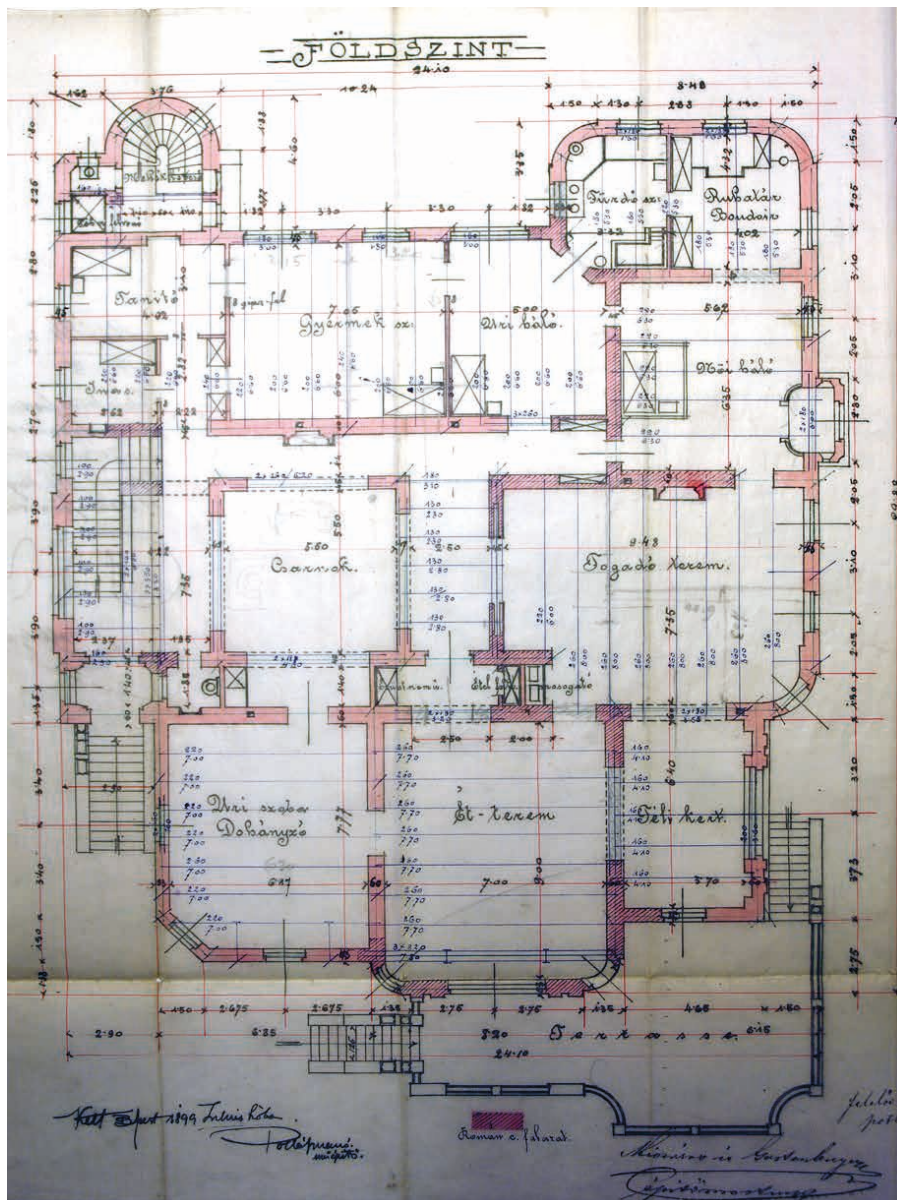
A kastély – városi palota – igényességű emeletes villa építésébe az 1800-as évek legvégén vágott bele a fakereskedő és neje, Schultz Leontin. A terveket Pollák Manótól, a magyar szecesszió jól iskolázott alkotó építészétől rendelték meg, aki főúri kényelmet és reprezentatív megjelenést rajzolt a lapokra. Mert a megrendelő akkor még határozottan

úgy képzelte: gazdagsága rendíthetetlen. Előtte a fényes-pénzes jövő.

A sürgöny még aznap eljutott a pesti lapokhoz is, ezek további fontos részletekkel egészítették ki a történesek leírását, meglehetősen részletességgel tudatva a publikummal, mi is történt Malaga közelében, az óceánon.

Két hölgyre koncentráltak a közlemények: Schultz Leontinra és testi-lelki barátnőjére, Kövér Ilona Zsófiára, akik utóbbi férjeura, Tornai Gyula festőművész és az ő kollégája, Kárpáti Rezső társaságában még március végén hajóztak ki Fiuméből Afrikába kéjutazásra,





hogy a két piktor egzotikus témákat tanulmányozhasson. Néhány hét után – megfordultak Tuniszban, Algírban, Ománban – a hölgyek

behajóztak a Budára, hogy kiránduljanak Malagára. Az Adria Rt. gőzöse április 23-án, a célállomástól negyven tengeri mérföldnyire



ütközött össze a holland Ariadne gőzössel, süllyedni kezdett. Mindenki szerencséjére a Murillo (angol zászló alatt), éppen arra járt, mindenkit felvett a fedélzetére, és épségben elszállította Róheim Samunét és Tornainét, ha nem is Malagára: Andalúziába. Onnan aztán, a nagykereskedő táviratilag átutalt frankjait felhasználva, szigorúan szárazföldön hazavonatoztak Pestre, a Hermina út 35. szám alá, ahol a manzard szint műteremlakásában néhány hónapja a festőművész és párja maga is lakott.

A rekonstrukció dilemmái

– Ha egy régóta létező épülettel találja magát szemben rekonstrukciójának, hiteles rendbetételének tervezője, még ha nem középkori kastélyról van is szó, rendszerint beleütközik a problémába: mit tekintsen helyreállítandó eredetinek, meddig megy vissza az átépítések zavarában?

– Rangos házak esetében a mi speciális történelmünk gyorsabban halmozza egymásra az időrétegeket, mint szerencsésebb nációknál – értelmezi sok évtizedes műemlék-helyreállítási tapasztalatait Mányi István, a villa újraépítésének tervezője. – A Róheim-villának csak a körítő falai maradtak meg eredetinek, valamint az úgynevezett Arab szoba és a Zodiákus-terem, továbbá a híres terasz, ahonnan annak idején az erre néző bejáraton át betörve, a háborút bűnének tudó kiszolgált katonák Tisza Istvánt lelőtték. Minden mást, főleg az emeleten, háború utáni használói agyonrontottak, bontottak, falaztak, díszes-igényes részleteket „igazítottak a célhoz”. Hálótermeket, öltözőket, nagykapacitású zuhanyozókat, tantermeket, műhelyeket, irodákat alakítottak ki a legkevésbé sem erre a funkcióra tervezett épületben. Kétségtelen, ez utóbbiakat viszonylag egyszerű volt átlátni, miközben a rekonstrukción gondolkodtunk. Leleplezi magát a korábbi és a legújabbkori beavatkozások igény szintje közötti szakadéknyi különbség. Egy súlyos dilemmával kellett így is megbirkóznom. A kezdet kezdete óta az volt a meggyőződésem, hogy a reprezentatív fogadóteret eredetileg nem földemmel osztott, kétszintes légtérrel alkotott, ahogy azt Pollák meg is rajzolta. Időközben történt azonban valami. Az építető már építés közben átgondolta, megosztja a teret. Ha ugyanis elzárja az igazán főúri kastély igényességű földszintet a legfeljebb nagypolgári emelettől, ezt az alsó traktust üzleti alapon, igen-igen drágán kiadhatja. Vagyis a földem nem az épülő szocializmus hozadéka. Már Róheim beépítette. Az idő tájt, amikor anyagi helyzete megroppanni látszott. Valamikor



a tízes évek közepén. Ezt értelmezve állítom azt, hogy a Hermina úti villa eredeti változata akkorra alakult ki, de ennek ellenére rekonstrukciója csak a bejárat mögötti fogadóter egybenítésével, a földem kibontásával lesz hiteles, ahogy azt Pollák iskolája, Párizs mintáit követve elképzelte.

Dobra vert egzisztencia

Kétségtelen, Róheim Samu nagyszabású üzletembernek gondolta magát, eleinte joggal. Mintegy ezeröttszáz holdnyi erdőt, mezőgazdasági területet vásárolt Veresegyház határában, legnagyobb részét (1 135 holdat) a váci püspökségtől. Hetven holdon szőlőt termesztett, ipari méretű pincéjében 8–12 ezer hektó bort érlelt, hat országba szállított. 1910 körül téglagyárat alapított, Dömösön kőbányát vásárolt.

Ez idő tájt kezdett hozzá területe egy részének parcellázásához, 180–200 négy-

szögöles telkeket méretett ki. A Róheim-telepnek 1930-ban már nyolcszáz lakója volt. Megszületett Erdőváros (1917-ben alapította). Kastélya is fölépült ugyanitt, ez a Hermina útinál lényegesen egyszerűbb épület ma is áll. A legutóbbi hét évtizedben a telepekből lett falu, Erdőkertes használta különféle közcélokra. Róheim gazdaságát a váci államfogház rabjai, a háború utolsó évében orosz hadifoglyok művelték. A tízes évek második felétől azonban kezdtek rosszul menni a dolgok. Amit a kastély ura felismert. S racionalizálta Hermina úti házának épített rendjét.

A vállalkozó kedvű fakereskedő minden akcióját a Discontó Bank Rt. finanszírozta. Hitelből üzletelt, bevételeit is ez a pénzügyintézet kezelte. 1936-ban a bank csődbe menekült, és csődbe vitte Róheiméket is. Elvesztették a másfél millió pengőt érő birtokot. A Vág utcai kis szén- és fatelep maradt az egyetlen jövedelemforrásuk. Róheim még 1914-ben

alapította meg – Tornai Gyulával közösen – Magyar Ipar és Kereskedelmi Rt. nevű cégét. Profilja téglagyártás, kőbányászat, gazdálkodás. Háromszáz munkást foglalkoztattak. 1938-ban ezt is felszámolták.

1941-ben már özvegye tulajdonaként árverezték el a Vág utcai üzletet is. Róheim Samu 1939 januárjában halt meg. Schultz Leontin ugyanabban az esztendőben két árverésnek is szenvedő alanya. Tavasszal pénzszekevény, írógépet, irodaberendezést, festményeket, szőnyeget, dísztárgyakat, függönyöket, rádiót, zongorát árvereznek a Hermina úton. Aztán ősszel már a villa új tulajdonosa, *Waldbott Ödönné* javára (aki az elmaradt bérleti díjat szeretné inkasszálni) verik dobra 13.551 pengő becsértékű ingóságait. 1940 májusában újabb 13.536 pengő értékű berendezést. De még mindig maradt valami! 1943-ban az özvegy kombinált hálószobát, ebédlőt és egyéb „korabeli” bútort, lámpákat kínál eladásra.

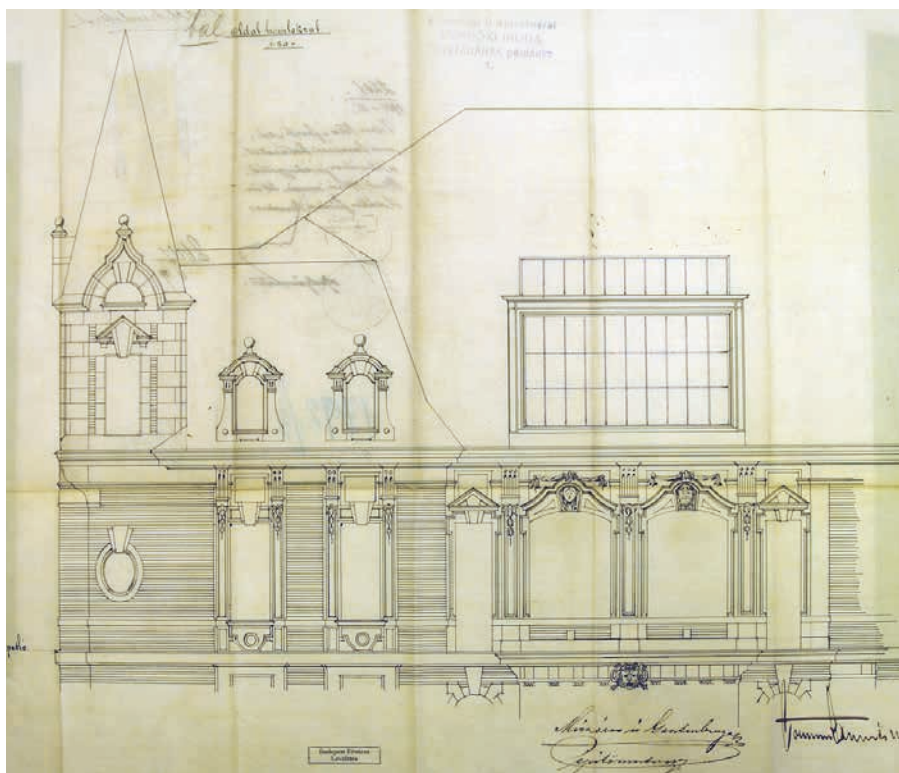
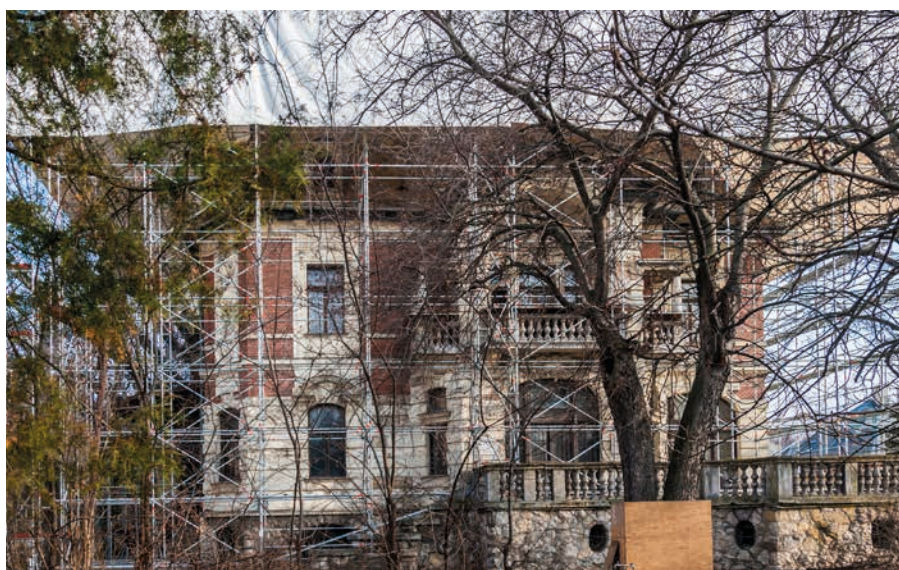
Veresegyház és Erdőkertes (utóbbi 1956-ban önállósult) őrzi Róheimék emlékét. Samu fia, *Géza*, a világhírű lélek- s néprajztudós nevét őrzi a település egyik utcája s annak közelében a Géza-hegy. Domborműves, magas, feliratos emléklél is hirdeti: a rendszerváltás után a falu büszke a tudós Róheim Gézára. S nem hallgatják el azt a nyilvánvaló tény sem, hogy a község alapítója Róheim Samu nagykereskedő és tőkés vállalkozó volt.

A rajtpiszto ly eldőrdült

A kétszintes hall galériájának – amely az első emelet magasságában folyosóként keretezte a két szint magas fogadóteret – poroszüveg boltozatát feltárta Mányiék tervezést megelőző kutatása. Koszorujának acélgerendájára támaszkodik az eredeti, bár másodlagos szándékkal megépített földem.

– Pollák tervén – mutatja Mányi a földszinti tervlap egy részletét – nem ez a gyönyörű falépcső vitt fel a galériára. Egy kandalló állt a bejárat szembeli falnál, s a mögött indult az ennél lényegesen szerényebb lépcső. Gondolom, amikor Róheim úgy döntött, felköltözik az emeletre, s bérbe adja a földszintet, még tartotta magát ahhoz a szándékhoz, hogy a gazdag ember önképét sugallja mindenkori vendégeinek. Ha az eredeti terv lett volna a rekonstrukció kiinduló pontja, a pazar faragott lépcsőt ki kellett volna dobnunk. Korlát fent is csak ennek a lépcsőnek a fogadópontjánál volt és maradt. Tervemben a másik három oldalon üveglap határolja ezt a felső traktust a körbejárható galéria határvonalánál. Noha előírták az építési engedélyben, hogy körben egészítsük ki





a meglévő korlátszakaszt. A járványhelyzet miatt nem volt személyes kontaktusunk a műemléki hatósággal. Remélem, meg tudom győzni őket, hogy nem kellene ide szobort korlát. Mert ilyen nem volt itt soha. Pollák szellemiségét kell rekonstruálnunk.

Őt vendéglakosztályt alakítanak ki a padlásterben. Ahol annak idején egy száz négyzetméteres, két helyiséges műteremlakásban élt és dolgozott Tornai és felesége. A címtári adatok elárulják: a kezdetektől legalább másfél évtizeden át. Nem klasszikus bérlő a házaspár. A festőművész asszonya Schultz Leontin legjobb barátja volt. Tornai Gyula pedig, az egzotikus jelenetek divatos festője, akinek jó néhány képét őrzi a Nemzeti Galéria – láttuk, üzlettársa a háziúrnak. Úgy tűnik, sikeresebb is nála. Éppen az első háború éveiben építtetett magának műteremes villát Zuglóban (Jávor utca 5/b), ahová át is költözött, miután elvált Kövér Ilonától.

A Hermina úti manzárdon kialakított lakrész legfőbb értéke a földemre is átforduló, hatalmas üvegtető. Kivételes adottság az alkotómunkához, meg is marad, úgy ahogy van – persze az utolsó részletig felújítva. A mindeddig kihasználatlan padlástér-szakaszban további négy vendéglakosztályt rendeznek be.

A földszinten, az első emeleten rekonstruálják az eredeti helyiségrendet. Irodák, tanácsközök, kiszolgáló egységek foglalkoztatják el majd ennek elemeit. A teraszt le kell bontani, poroszszüveg boltozatos acélszerkezete felett, a burkolat alatt nincs szigetelés. Újraépítik. Minden, ami épületgépészet, a legújabb technika alkalmazásának jegyében újul meg. Az udvar alatt, a földbe süllyesztett hatalmas olajtartály helyett megújuló energiával működtetik az épületet, levegő-levegő hőszivattyúrendszerrel. Ennek kültéri egységeit a manzárd tetőszintjénél helyezik el, az eddigi pincék kiegészítő süllyesztett térben pedig a beltérieket.

A villa két emblemikus helyiségét, díszét, a Zodiákus termet és az Arab szobát kezelésbe veszik a restaurátorok. Ott – és másutt – a maratott üvegelemeket, kovácsolt díszeket, világítótesteket, intarziás padlózatot állítják helyre.

Egyetlen mester nevét sem sikerült a kutatás során kideríteni. Gyaníthatóan nem voltak „nagy nevek”. A 19. század végén még az „egyszerű” asztalos is tudott olyan lépcsőt faragni, amelyet ma egy iparművész se feltétlenül vállalna. Szerencsére a Mányi Stúdió csapatának alvállalkozói minden szakmában képesek képviselni ezt a régi, ezt a hajdan még teljes tudást.